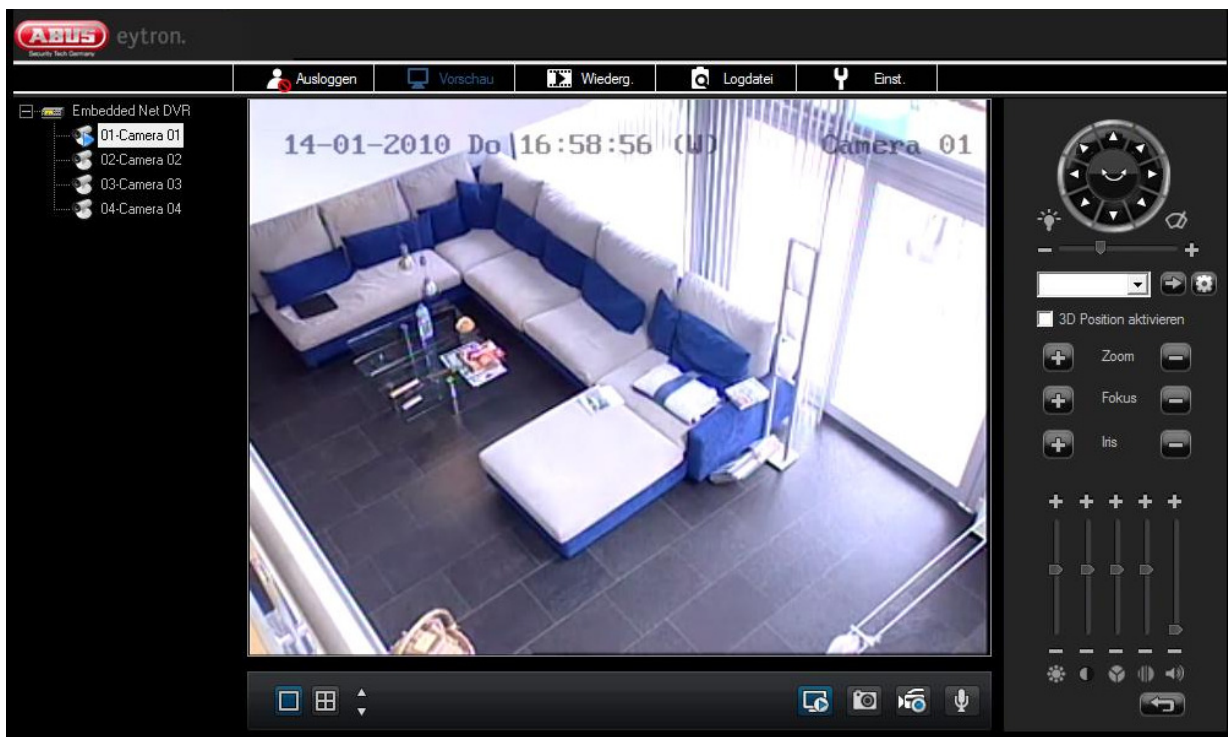


## Webserverzugriff bei TVVR20000 / TVVR30000



- Ⓛ Bedienungsanleitung
- ⓊⓀ User manual
- ⓕ Manuel utilisateur
- ⓃⓁ Gebruikershandleiding
- ⓁⓀ Brugerhåndbog

Version 1.0



## Hinweise zur Bedienungsanleitung

---

### Deutsch

Diese Bedienungsanleitung enthält wichtige Hinweise zur Inbetriebnahme und Handhabung.

Achten Sie hierauf, auch wenn Sie dieses Produkt an Dritte weitergeben.

Heben Sie deshalb diese Bedienungsanleitung zum Nachlesen auf!

Eine Auflistung der Inhalte finden Sie im Inhaltsverzeichnis mit Angabe der entsprechenden Seitenzahlen.

### English

These user manual contains important information for installation and operation.

This should be also noted when this product is passed on to a third party.

Therefore look after these operating instructions for future reference!

A list of contents with the corresponding page number can be found in the index.

### Français

Ce mode d'emploi appartient à de produit.

Il contient des recommandations en ce qui concerne sa mise en service et sa manutention.

Veillez en tenir compte et ceci également lorsque vous remettez le produit à des tiers. Conservez ce mode d'emploi afin de pouvoir vous documenter en temps utile!

Vous trouverez le récapitulatif des indications du contenu á la table des matières avec mention de la page correspondante.

### Nederlands

Deze gebruiksaanwijzing hoort bij dit product.

Er staan belangrijke aanwijzingen in betreffende de ingebruikname en gebruik, ook als u dit product doorgeeft aan derden.

Bewaar deze handleiding zorgvuldig, zodat u deze later nog eens kunt nalezen!

U vindt een opsomming van de inhoud in de inhoudsopgave met aanduiding van de paginanummers.

### Dansk

Denne manual hører sammen med dette produkt.

Den indeholder vigtig information som skal bruges under opsætning og efterfølgende ved service.

Dette skal huskes også når produkter gives videre til anden part. Læs derfor denne manual grundigt igennem også for fremtiden.

Indholdet kan ses med sideanvisninger kan findes i indekset .



Beachten Sie die Ausführungen in der separaten Kurzanleitung und Bedienungsanleitung. Diese finden Sie im Internet unter [www.abus-sc.com](http://www.abus-sc.com)

## Webinterface

## Webinterface öffnen

Die korrekten Netzwerkeinstellungen sind unabdingbar, falls Sie das Gerät und die Überwachung über Ihren Internet Explorer fernsteuern möchten.

### **i** Hinweis

Bitte lesen Sie die Hinweise im Abschnitt Netzwerk in der Bedienungsanleitung.

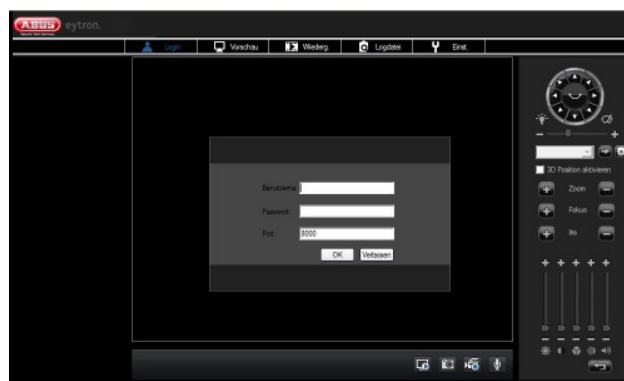
Beim erstmaligen Verbindungsaufbau müssen ‚Active-X Steuerelemente‘ geladen werden, um das Webinterface korrekt angezeigt zu bekommen.

Öffnen Sie hierzu die Einstellungen (Extras\Internetoptionen) im Internet Explorer. Wählen Sie dort im Reiter **Sicherheit** den Punkt „Stufe anpassen“. Dort müssen folgende Active-X Optionen zusätzlich aktiviert sein:

- Unsignierte ActiveX-Steuerelemente herunterladen

1. Geben Sie im Internet-Explorer die IP-Adresse des Rekorders ein.

Der Login-Bildschirm öffnet sich:



2. Geben Sie den Benutzer, Passwort sowie den Port ein und klicken Sie mit der Maus auf Login.

Voreingestellt im Rekorder sind:

Benutzer: admin  
 Passwort: 12345  
 Port: 8000

### **i** Hinweis

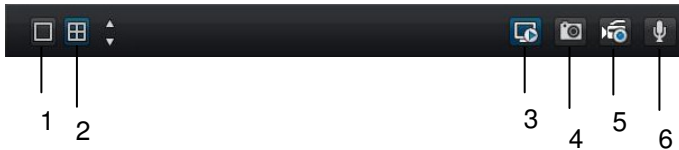
Sollte im Menü des Rekorders die Passwort-Funktion deaktiviert sein, wird bei einem Netzwerkzugriff trotzdem das Passwort abgefragt.

## Vorschau

Das Vorschau-Fenster ist in fünf Bereiche unterteilt:

Nr.	Bereich
❶	Ausloggen, Vorschau, Wiedergabe, Logdatei, Einstellungen
❷	Kameraübersicht
❸	Vorschau
❹	Steuerung von angeschlossenen PTZ-Kameras
❺	‚Shortcuts‘ zur Steuerung der Vorschau

1. Wählen Sie in der Kameraübersicht (2) die gewünschte Kamera aus.
- Das Live-Bild wird durch doppelklicken der Kamera angezeigt.
2. Um weitere Kameras in der Mehrfachansicht hinzuzufügen, wählen sie die gewünschte Ansicht aus.
- Klicken Sie das gewünschte Feld an, dieses wird durch einen grauen Rahmen hervorgehoben.
- Durch doppelklicken wird die gewünschte Kamera in der Vorschauansicht hinzugefügt.
3. Die Shortcuts(5) dienen zur Steuerung der Vorschau.



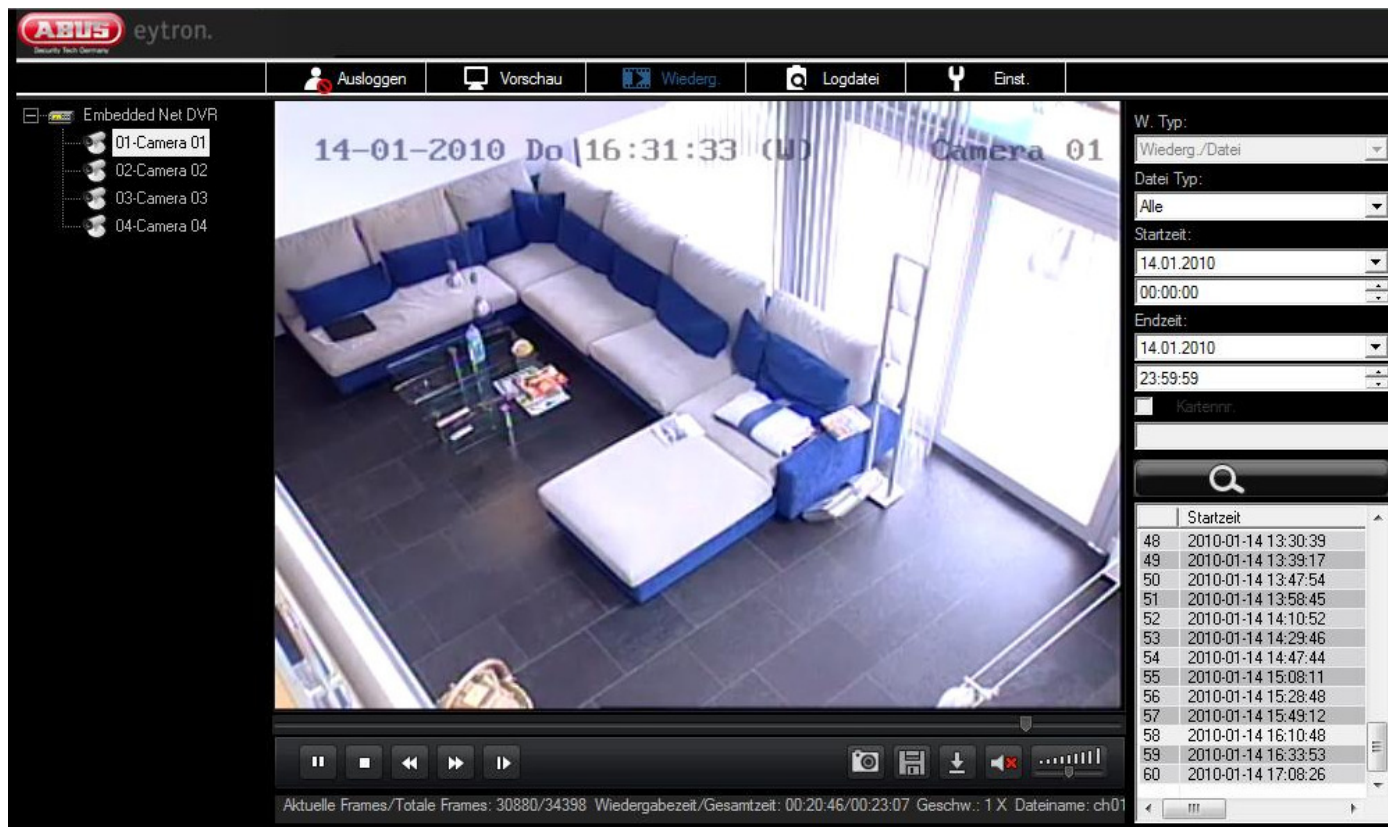
Nr.	Bedeutung des Symbols
1	Vollbildmodus
2	Vierfach Kamerlayout
3	Vorschau beenden
4	Sofortbild, Erstellen eines Sofotbilds der ausgewählten Kamera
5	Aufnahme: Aufzeichnung aller ausgewählten Kameras
6	Sprechen, Audiowiedergabe ein-/ausschalten

## Bildschirmdarstellung

Mit diesem Kontrollfeld können Sie die Helligkeit, den Kontrast, die Sättigung und die Farbe für die Bildschirmdarstellung einstellen.

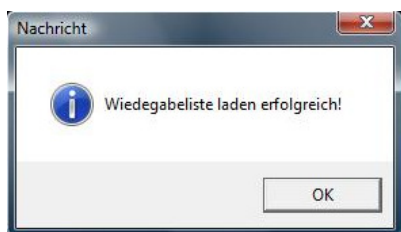


# Wiedergabe



1. Klicken Sie im Menü (1) auf **Wiedergabe**.
2. Wählen Sie in der Kameraübersicht (2) die gewünschte Kamera aus.
3. Legen Sie die Start und Endzeit fest, in der gesucht werden soll.  
Klicken Sie jeweils auf das Datum und wählen Sie in der Kalenderansicht einen Tag aus. Der ausgewählte Tag wird in der Kalenderansicht rot umkreist.
4. Klicken Sie auf **Lupensymbol um die Suche zu starten**.

Nach erfolgreicher Suche erscheint folgendes Fenster:



Nun können Sie in der Wiedergabeliste die gewünschte Datei auswählen und mit einem Doppelklick die Wiedergabe starten.

Steuern Sie die Wiedergabe über die Kontrollfelder.



Nr.	Bedeutung des Symbols
1	Wiedergabe starten / pausieren
2	Stopp: Wiedergabe stoppen
3	Wiedergabegeschwindigkeit vermindern
4	Wiedergabegeschwindigkeit erhöhen
5	Bild für Bild: einzelnes Bild weiterschalten



Nr.	Bedeutung des Symbols
1	Sofortbild erstellen
2	In der Wiedergabeliste ausgewählte Aufzeichnung auf lokalen PC speichern
3	Videoclip auf lokalen PC speichern. Erneut klicken um Videoclip Erstellung zu beenden
4	Audio ein-/ausschalten
5	Lautstärke

## Logdatei

ABUS eytron  
Security Tech Germany

Ausloggen    Vorschau    Wiederg.    Logdatei    Einst.

Embedded Net DVR

- 01-Camera 01
- 02-Camera 02
- 03-Camera 03
- 04-Camera 04

	Zeit des Vorfalls	Haupt Typ	Neben Typ	Kamera	Lokaler Benutzer
1	2009-12-22 16:47:09	Bedienung	Starte DVR		
2	2009-12-22 17:01:50	Bedienung	Beende DVR		
3	2009-12-22 17:03:11	Bedienung	Starte DVR		
4	2009-12-22 17:03:19	Ausnahme	Netzwerkverbindung u...		
5	2009-12-22 19:42:25	Bedienung	Local Login		admin
6	2009-12-22 19:44:17	Bedienung	Local Login		admin
7	2009-12-22 19:44:17	Bedienung	Unregelmässiges Been...		
8	2009-12-22 19:45:53	Bedienung	Starte DVR		
9	2009-12-22 19:46:01	Ausnahme	Netzwerkverbindung u...		
10	2009-12-22 19:46:15	Bedienung	Local Login		admin
11	2009-12-22 19:46:19	Bedienung	Lokales Update		
12	2009-12-22 19:46:19	Bedienung	Unregelmässiges Been...		
13	2009-12-22 19:48:27	Bedienung	Starte DVR		
14	2009-12-22 19:48:35	Ausnahme	Netzwerkverbindung u...		
15	2009-12-22 19:49:11	Bedienung	Local Login		admin
16	2009-12-22 19:49:38	Bedienung	Konfiguration		admin
17	2009-12-22 19:49:42	Bedienung	Konfiguration		admin
18	2009-12-22 19:49:48	Bedienung	Konfiguration		admin
19	2009-12-22 19:50:22	Bedienung	Local Logout		admin
20	2009-12-22 19:55:30	Bedienung	Local Login		admin
21	2009-12-22 19:56:31	Bedienung	Konfiguration		admin
22	2009-12-22 20:00:01	Bedienung	Local Logout		admin
23	2009-12-22 20:00:39	Ausnahme	Illegaler Zugriff		
24	2009-12-22 20:00:46	Bedienung	Local Login		admin
25	2009-12-22 20:01:43	Bedienung	Konfiguration		admin
26	2009-12-22 20:06:03	Bedienung	Local Logout		admin
27	2009-12-22 20:07:41	Ausnahme	Illegaler Zugriff		
28	2009-12-22 20:07:48	Bedienung	Local Login		admin
29	2009-12-22 20:07:51	Bedienung	Konfiguration		admin
30	2009-12-22 20:09:10	Bedienung	Konfiguration		admin
31	2009-12-22 20:09:13	Bedienung	Beende DVR		admin
32	2009-12-22 20:09:58	Bedienung	Starte DVR		
33	2009-12-22 20:10:06	Ausnahme	Netzwerkverbindung u...		
34	2009-12-22 20:10:14	Bedienung	Local Login		admin

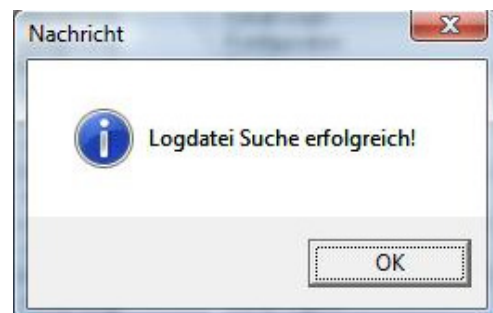
Suche Typ: Alle  
Haupt Typ: Alle  
Neben Typ: Alle  
Startzeit: 14.01.2010  
00:00:00  
Endzeit: 14.01.2010  
23:59:59

Suche

## Log durchsuchen

1. Klicken Sie im Menü (1) auf **Logdatei**.
2. Wählen Sie zwischen verschiedenen Filter aus.
3. Legen Sie die Start und Endzeit fest, indem Sie das Datum und die Uhrzeit auswählen.
4. Klicken Sie auf das Lupensymbol.

Nach erfolgreicher Suche erscheint folgendes Fenster und die Suchergebnisse werden geladen:



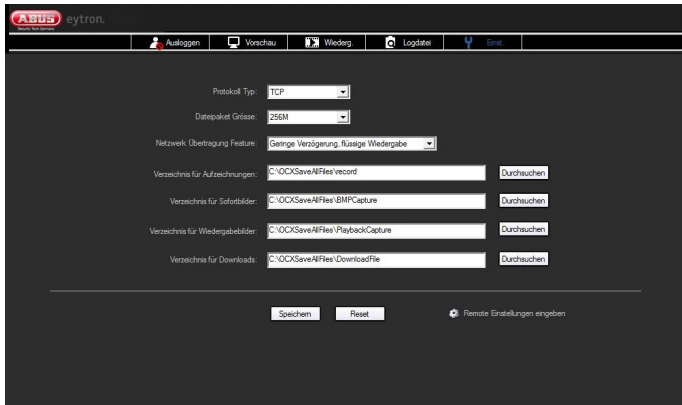
- Markieren Sie bei gedrückter SHIFT-Taste mehrere aufeinanderfolgende oder mit gedrückter STRG-Taste einzelne Suchergebnisse.



# Einstellungen

## Lokale Einstellung

1. Klicken Sie im Menü (1) auf **Einstellungen** und dann um Einstellungen für den PC zu ändern.

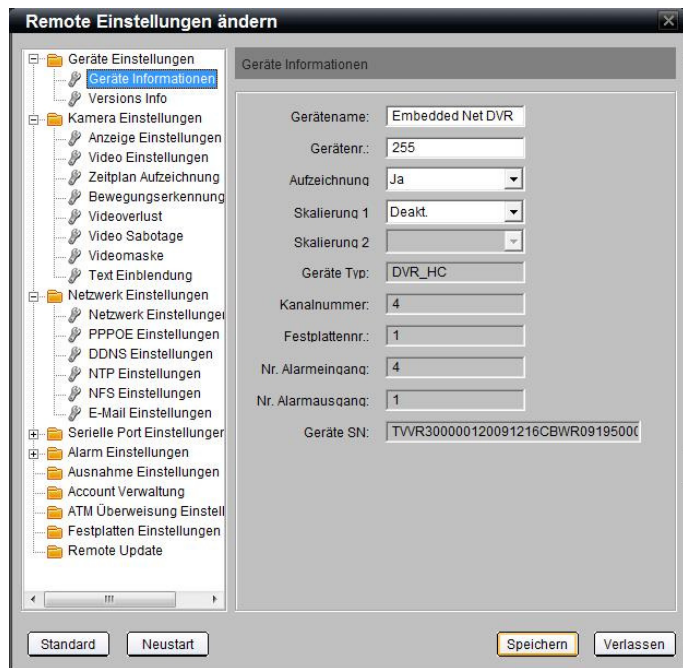


Pfad um Wiedergabe zu speichern	Speicherort auf dem lokalen PC für Sofortbilder die während der Wiedergabe erstellt wurden.
Pfad um Downloads zu speichern	Speicherort auf dem lokalen PC für Downloads.

Protokoll Typ	Wählen Sie zwischen die Netzwerkprotokolle TCP und UDP.  Bei UDP werden die Datenpakete an den Empfänger gesendet ohne die Übermittlung zu Bestätigen. Bei TCP wird die Übermittlung bestätigt und ist dadurch stabiler, wenn auch langsamer als UDP.
Paketgröße	Hier können Sie die Qualität des Streams für die Netzwerkübertragung vom Rekorder festlegen. Je größer der Wert, desto besser die Bildqualität. Ist der eingestellte Wert größer als Ihre verfügbare Bandbreite, verlieren Sie einzelne Bilder oder es kann zu einer Unterbrechung des Streams führen.
Stream Typ	Im Rekorder stellen Sie die Aufzeichnungs-Parameter für Stream 1 (Daueraufzeichnung) und Stream 3 (Netzwerkübertragung) ein. Wählen Sie hier welche Einstellungen zur Übertragung genutzt werden sollen.
Netzwerkübertragung Feature	Hier können Sie zwischen voreingestellte Werte wählen, um die Übertragung zu optimieren.
Pfad um Aufzeichnungen zu speichern	Speicherort auf dem lokalen PC für Aufzeichnungen.
Pfad um Sofortbilder zu speichern	Speicherort auf dem lokalen PC für Sofortbilder die in der Liveansicht erstellt wurden.

## Remote Geräte-Einstellung

1. Klicken Sie in Einstellungen rechts unten auf Remote Einstellungen. Es öffnet sich folgendes Fenster:



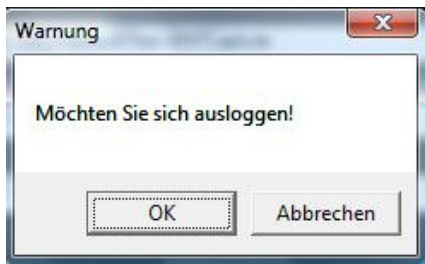
Sie können nun die Einstellungen vom Rekorder direkt ändern. Um Änderungen zu übernehmen klicken Sie auf die Taste Speichern.

Geräte Einstellungen	Geräte Information, Version Info
Kamera Einstellungen	Anzeige Einstellungen, Video Einstellungen, Zeitplan Aufzeichnung, Bewegungserkennung, Videoverlust, Video Sabotage, Privatzone, Text Einblendung
Netzwerkeinstellungen	Netzwerk Einstellungen, PPPOE Einstellungen, DDNS Einstellungen, NTP Einstellungen, NFS Einstellungen, E-Mail Einstellungen
Serielle Port Einstellungen	RS-232 Einstellungen, RS-485 Einstellungen
Alarm Einstellungen	Alarমেingang Einstellungen, Alarmausgang Einstellungen
Ausnahme Einstellungen	Ausnahmen verwalten
Account Verwaltung	Benutzerverwaltung
Festplatten Einstellungen	Festplatten formatieren, Gruppen zuweisen
Remote Update	Firmware Update per Netzwerk

## Verlassen

1. Klicken Sie im Menü (1) auf **Ausloggen**.

  - Es erscheint folgende Abfrage:



- Bestätigen Sie mit **OK** oder schließen Sie das Fenster mit **Abbrechen**.
- Nach dem Ausloggen gelangen Sie zurück zu dem Login-Bildschirm.

**ABUS Digitalrekorder  
Webserver**

TVVR20000 / TVVR30000

Hersteller  
ABUS Security-Center GmbH & Co. KG  
Linker Kreuthweg 5  
86444 Affing (Germany)